



**HEILBRIGÐISSTOFNUN  
AUSTURLANDS**

VIRÐING / ÖRYGGI / FAGMENNSKA

ÞEGAR ANDLÁT  
BER AÐ HÖNDUM

## Kæru aðstandendur

Um leið og við vottum ykkur samúð á sorgarstundu viljum við veita ykkur upplýsingar sem komið geta að notum við næstu skref vegna andlátsins.

## Stuðningur og aðstoð

Hafi hinn látni tilheyrt söfnuði af einhverju tagi ráðleggjum við þér/ykkur að hafa samband við forsvaraðila hans, þigga þá aðstoð sem þar gæti verið í boði ásamt stuðningi og umhyggju. Viðkomandi mun aðstoða og leiða þig/ykkur áfram í næstu skrefum og þar með talið í undirbúningi útfarar, allt eftir þínum/ykkar þörfum.

Nánari upplýsingar má finna á vefsíðunni:

<https://island.is/andlat-ber-ad>

## Dánarvottorð

Dánarvottorð er gefið út af þeim lækni sem staðfesti andlát. Aðstandendur sækja vottorð til læknaritara á heilsugæslustöð, hjúkrunardeild eða sjúkrahús, eftir því sem við á. Hafi andlát borið að með sviþlegum hætti og réttarkrufningar krafist þess vegna, gefur meinafræðideild Landspítala út dánarvottorð og þarf að nálgast það þar eða hringja í síma 543-8355 og fá það sent. Farið er með dánarvottorð á skrifstofu sýslumanns sem gefur út vottorð um að andlát hafi verið tilkynnt. Vottorðið þarf síðan að afhenda þeim sem sér um útför.

## Kista og grafreitur

Virða skal ákvörðun sjálfráða einstaklings um hvort greftra skuli lík hans eða brenna.

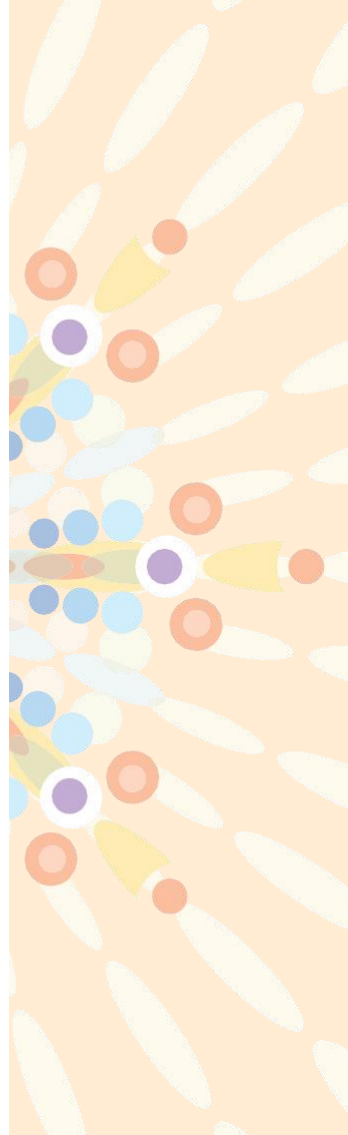
Hjúkrunarfræðingar HSA geta aðstoðað við að panta líkkistu eða gefið frekari upplýsingar þar að lútandi. Hægt er að fá líkkistu samdægurs á Austurlandi, svo fremi sem ekki þarf að sérsmíða hana. Öllum kistum fylgja koddí, sæng og andlitsklútur. Óska þarf sérstaklega eftir kyrtli eða klæðum og sokkum. Sjálfsgagt er að hinn látni sé klæddur í eigin föt, eftir óskum viðkomandi eða ættingja.

Ef um bálför er að ræða þurfa nánustu ástvinir að láta þann sem sér um útförina vita það fyrir útför.

Skylt er að greftra lík í lögmætum kirkjugarði eða brenna í viðurkenndri líkbrennslustofnun (bálstofu). Með kirkjugörðum er átt við afmörkuð grafarsvæði kirkjusókna sem hafa verið vígð. Þeir sem ekki eru kristnir og vilja ekki hvíla í vígðri mold, hafa þann kost að hvíla í óvígðum grafreit. Á Austurlandi er slíkur grafreitur í Egilsstaðakirkjugarði.

## Sálrænn stuðningur

Allar heilsugæslustöðvar HSA bjóða upp á sálrænan stuðning í kjölfar áfalla. Hægt er að panta tíma á þeirri heilsugæslustöð sem hentar viðkomandi.





## Dear family of the deceased

While we wish to offer our condolences in these trying times we also want to give you some useful information regarding procedures following a death.

### Support and Assistance

If the deceased belonged to a congregation, we advise you to contact the congregation's director to receive any assistance, support or care that is on offer there. According to your wishes, the relevant party will then assist and guide you through the next steps—including helping with preparations for the funeral.

More information can be found at:

<https://island.is/en/when-a-person-dies-next-of-kin>

### Death Certificate

The death certificate is produced by the doctor who corroborated the demise. Family members can pick up the death certificate from the medical secretary at the clinic, hospital or hospital department in question. If an autopsy is required due to the abruptness of the demise, the death certificate will be produced by the National University Hospital's Department of Pathology. If this is the case, family members can either pick up the death certificate there or call 543-8355 to request that it be sent by post. The death certificate is then brought to the district magistrate who produces a certificate of reported death. The certificate must later be presented to the funeral director.

## Casket and Burial Plot

All persons over the age of 18 shall have their wishes honored regarding whether their bodies be buried or cremated.

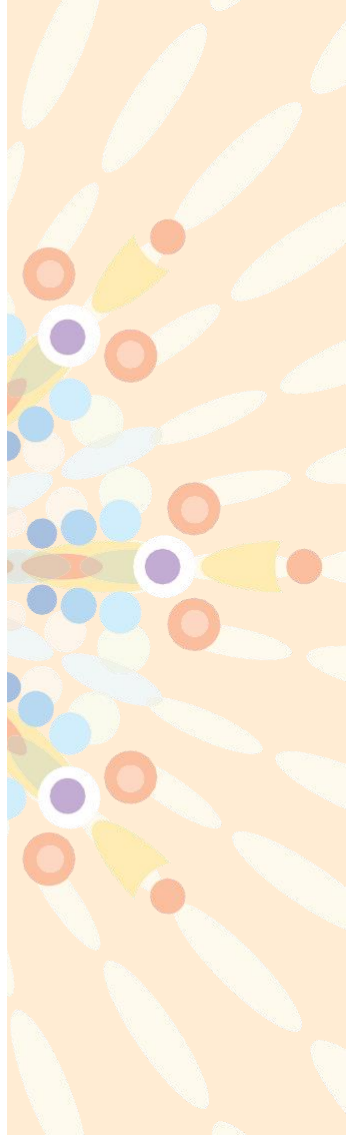
Nurses from the East Iceland Health Directorate can provide information on caskets and assist with procuring them. A casket can be procured within a day in Iceland's Eastern Region, so long as it does not need to be specially built according to specifications. All caskets come with a pillow, a duvet and a face cloth. Tunics, shrouds and socks must be ordered separately. Naturally, the deceased may be dressed in their own clothes based on their own or their family's wishes.

If a cremation is in order, the family must inform the funeral director beforehand.

All bodies must be buried in authorized cemeteries or cremated in authorized crematory institutions. "Cemeteries" refers to demarcated and consecrated burial grounds. Any persons not of the Christian faith who do not wish to be buried on consecrated ground have the option of resting in unconsecrated burial plots. Such burial plots can be found in the Egilsstaðir Cemetery.

## Emotional Support

All Easter Region health clinics offer emotional support and counselling for the recently bereaved. An appointment can be made at any health clinic that suits your needs.





## Til minnis / Memo

---

---

---

---

---

---

---

---

## Til minnis / Memo

---

---

---

---

---

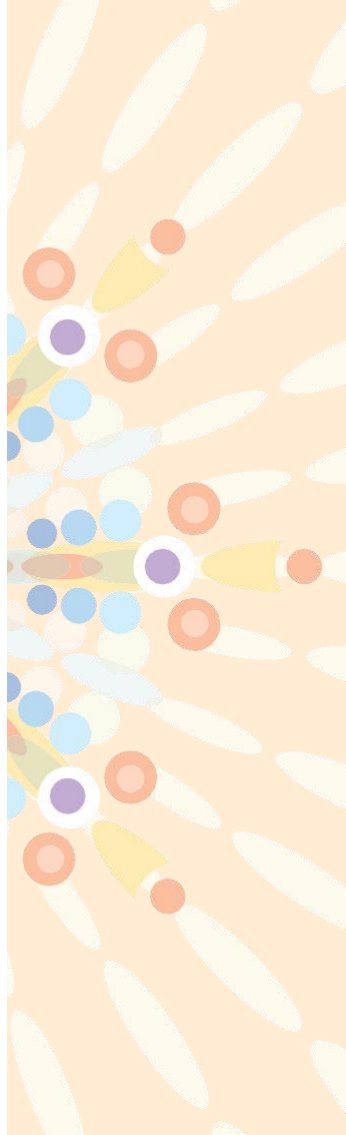
---

---

---

---

---





Héraðsþrent